

【国立那須甲子青少年自然の家 那須ロッジ利用ガイド】

1. 利用時のルール

(1) 鍵の受け渡しについて

①場所

以下の場所のどちらかで行ってください（貸し出しと返却は同じ場所になります）。

- ・国立那須甲子青少年自然の家（福島県西白河郡西郷村真船村火 6-1, TEL：0248-36-2331）
- ・那須高原ビジターセンター（栃木県那須郡那須町湯本 207-2, TEL：0287-74-2301）

②時間

貸出 13：00～16：00

返却 9：00～12：00

※予定の時刻から遅れる場合は、必ず国立那須甲子青少年自然の家にご連絡ください。

(2) 生活について

①食事について

食堂と炊事室はありません。食事は団体でご用意ください。

②入浴について

各棟のシャワー室をご利用ください。

③ゴミについて

可燃ごみは各棟に設置してあるゴミ箱に捨ててください。その他のゴミ（燃えないゴミ、缶、瓶、ペットボトル、段ボールなど）はすべてお持ち帰りください。

④リネンについて

各棟に設置してあるシーツ・枕カバーをご利用ください。返却は指定の袋へお戻しください。

長期間ご利用いただく場合は、3日毎のシーツ交換をお勧めします。

⑤その他

日光国立公園内にあるため、敷地内で火気の使用（カセットコンロ、花火、焚火等）はできません。

(3) 料金及び支払いについて

①施設使用料

幼児（年少以上） 300円/泊 ※（4泊以上の利用の場合期間中 900円定額）

子供（小学生～高校生） 600円/泊 ※（4泊以上の利用の場合期間中 1,800円定額）

大人（18歳以上） 2,500円/泊

※18歳以上の学生は1,200円/泊で、7泊以上の利用の場合は期間中7,500円定額となります。

シーツ等洗濯料はR6年4月1日から廃止となります。

②請求書について

退所後に、電子メールにて請求書を送付します。支払方法は銀行振り込みです。

支払期限は、ご利用最終日から1ヶ月以内です。

2. 施設の概要

(1) 施設・設備

① 1号棟

- ・ 1階：トイレ、シャワー室（シャワー5基、小型浴槽1槽）
- ・ 2階：宿泊室（定員6名）、トイレ

② 2・3号棟

- ・ 1階：宿泊室（定員8名）、トイレ、シャワー室（シャワー5基）
- ・ 2階：宿泊室（定員4名）、トイレ

③ 駐車場

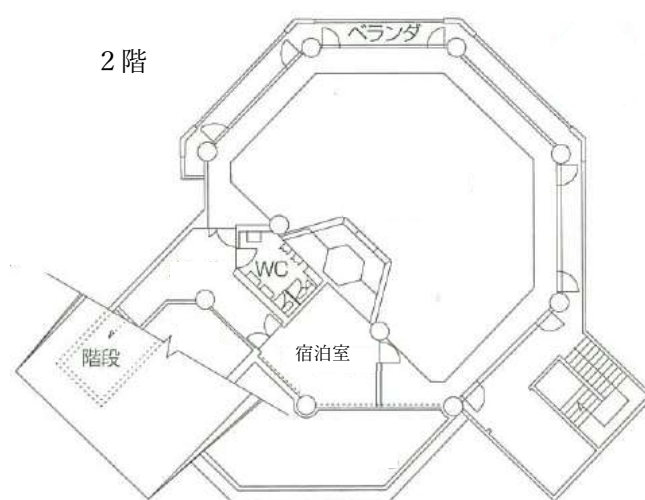
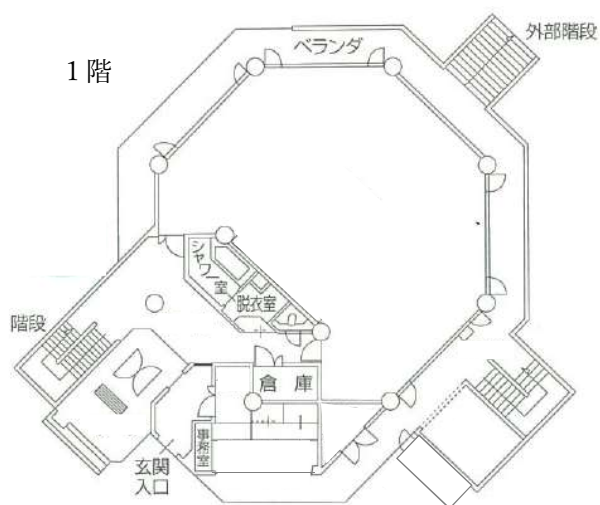
- ・ (3) の施設配置図をご覧ください。

※冷暖房設備・機器はありません。

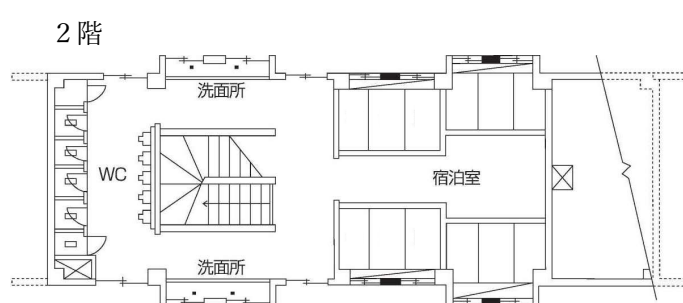
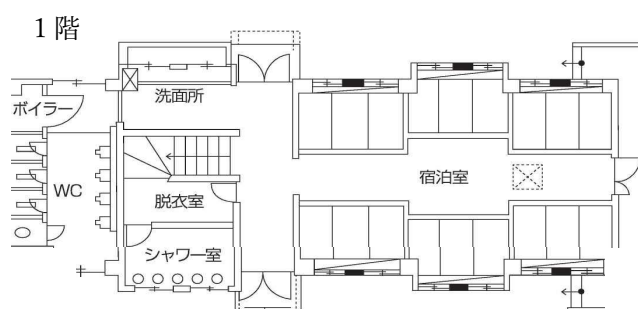
※各棟に、冷蔵庫、電子レンジ、電気ケトル、リンスインシャンプー、ボディソープが備え付けてあります（タオルや歯ブラシなどのアメニティ類、ドライヤーはありません）。

(2) 施設平面図

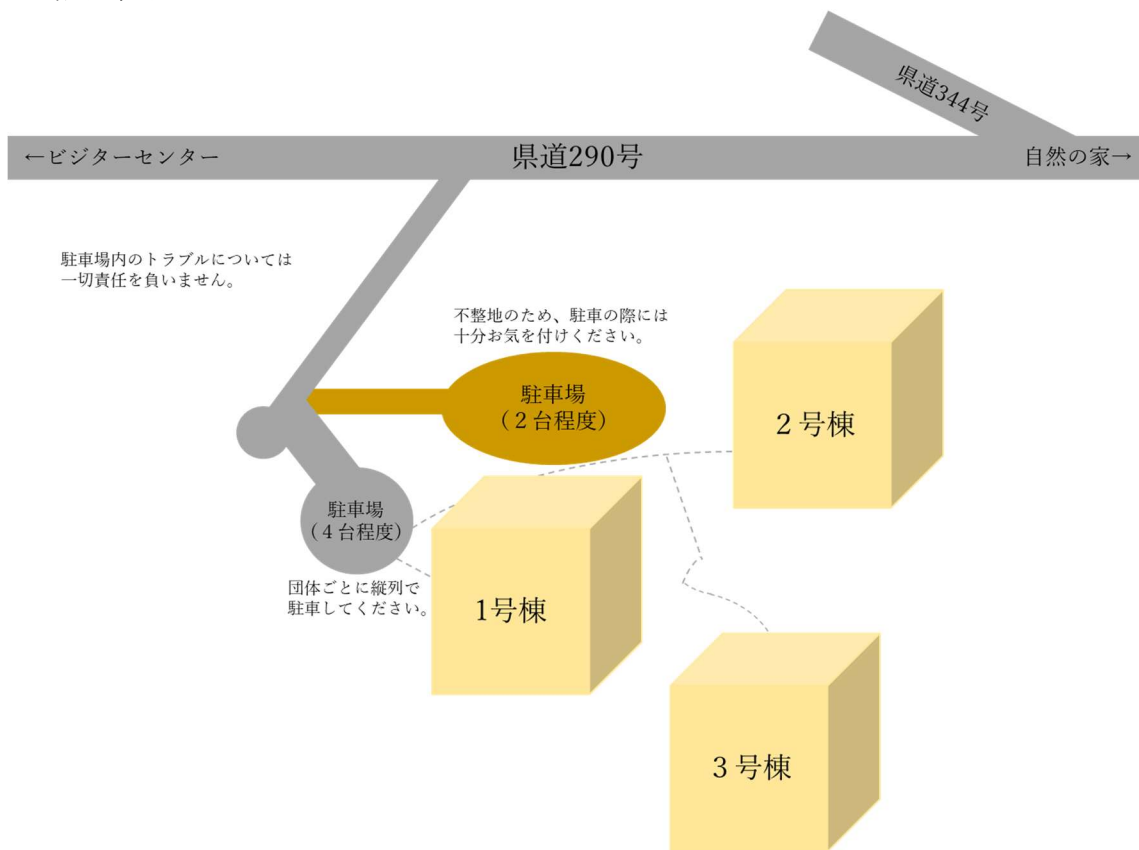
① 1号棟



② 2号棟・3号棟

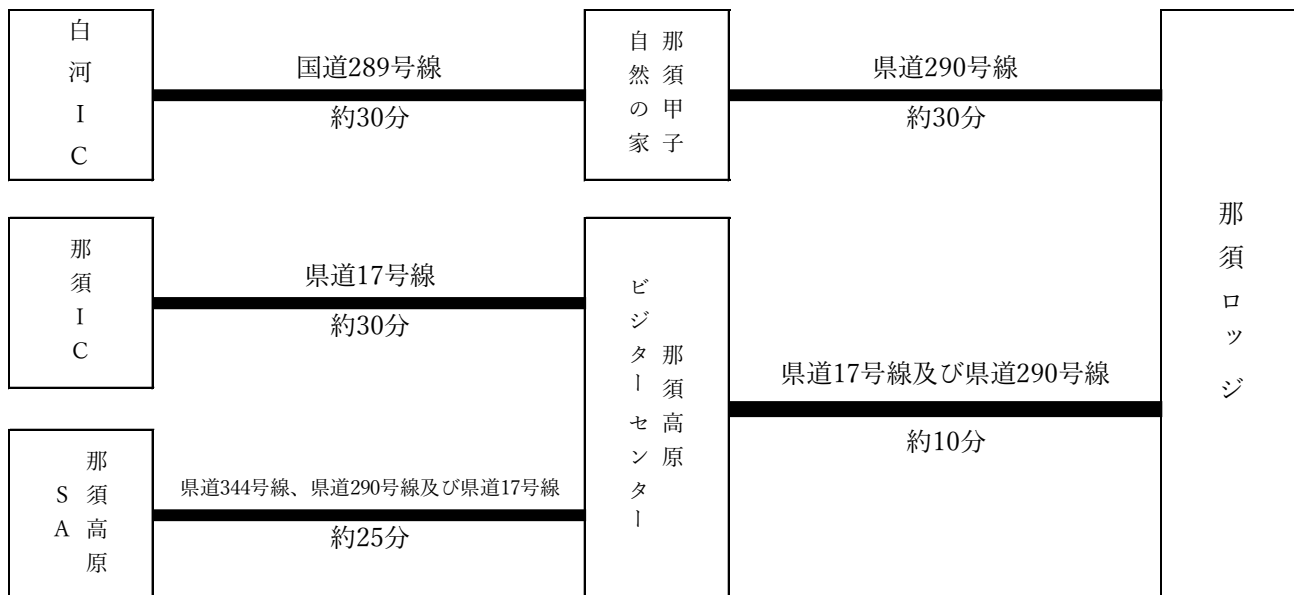


(3) 施設配置図



3. アクセス

・自家用車の場合



※那須IC～那須高原ビジターセンターは、行楽シーズンは渋滞が起りやすくなっています。

迂回路として那須高原SA～那須高原ビジターセンターを利用できます。

※那須高原SAはスマートICのため、ETC車載器を付けた車のみICを通行可能です。